

手ぶらで
行ける!



はじめての釣りガイドブック



あした、釣りいこ!通信 監修



Let's enjoy fishing



はじめに

「あした、釣りにこ！通信」では、ゼロから釣りを始めたメンバーが気軽に楽しめる場所を探し、頑張らない釣りの数々を体験してきました。

このガイドブックでは、私たちの5年間の体験をもとに

“釣りが初めての方も気軽に楽しめる釣り”を選んでみました！

「釣りにチャレンジしたいけど、どこに行ったら？」というみなさんに役立てていただけたら、とてもうれしいです。

釣りは自然が相手。必ず釣れるとは限らないので、

気軽な気持ちで楽しんでくださいね。





金釣りってこんな感じ!

湖で釣る

ワカサギ釣り→ p.10
ヘラブナ釣り


釣り堀で釣る


鯉などを釣る
釣った魚を食べられる
カフェ・居酒屋

川で釣る

管理釣り場→ p.6
溪流釣り

<http://ashita-tsuri.com>

 <https://www.facebook.com/tsuriiko>

 <https://www.instagram.com/ashitatsuriiko>

※ガイドブック内の情報は 2021 年 3 月 20 日現在のものです。

釣りの持ち物

初めての釣りだと、何が必要かわからないですよね。

そこで、最低限必要な持ち物をご紹介します。

※釣り竿や仕掛け(釣り糸)などの釣り具は、現地でレンタル・購入する想定です。



日焼け止めグッズ

釣りは日中、屋外で過ごすことが多いので、日焼け止めは必須。特に海では水面からの照り返しなど紫外線が強くなるので、防御は徹底して。



ウェットティッシュ

釣りは意外と手が汚れるため、釣り竿の近くに置いて、こまめに手を拭くグッズとしておすすめ。手を汚したくない人は、ゴム手袋を用意すると◎。



タオル

釣りでは水が跳ねたり、手が汚れたりなど、何か拭きたいことがちょこちょこ発生。そんなとき用のタオルを用意して。当日、コンビニでも買えます。



クーラーボックス 保冷バッグ

釣った魚を鮮度よく持ち帰るためには、保冷グッズを用意！クーラーボックスがない場合は、100均ショップで手に入る保冷バッグでもOKです。



ストックバッグ

釣れた魚をクーラーボックスなどに入れる前に、まず使いたいのがチャック付き保存袋。ここに入れておけば、魚臭さももれません。ただし、タイなど大物の海水魚は入らない場合も。



飲み物

夏場は特に水分補給に注意しましょう。時間帯によっては軽い食べ物も用意しておく◎。



ハサミ

釣り糸が絡まると手では切れません。そんなときマイハサミがあればすぐ対応でき、ラクです。

船釣りには 酔い止めを！



船釣りは酔うとツライもの。乗り物酔いしやすい人や、船釣りが初めての人は、病院や薬局で相談してみてください。私たちは薬局で売っている「アネロン」を愛用しています。飴タイプはコンビニで売っていることもあります。

釣りの服装

釣りはアウトドアアクティビティなので、動きやすい、カジュアルな服装がおすすめ。多少汚れてもいい服装がベターです。

基本の服装

管理釣り場、ワカサギ釣り、海上釣り堀など

帽子

日光を遮り、水しぶきを防ぐのに便利。仕掛けを投げるときに、釣り針から頭を守る役割もあります。

サングラス

山や海の強い紫外線対策として用意。偏光サングラスがあれば◎です。

長袖の上着

夏は日焼け対策、冬は寒さ対策に一枚用意しておきましょう。

スニーカー

歩きやすく滑りにくい靴が安心です。

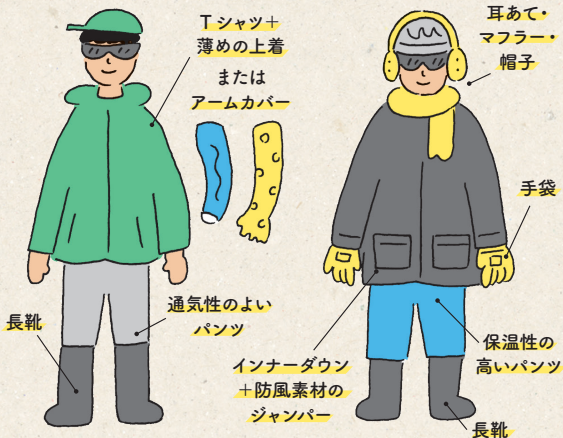


船釣りの服装

基本の服装に加え、下記を準備。想像以上に夏は暑く、冬は寒いので、準備を万全に！

通年

船の上は濡れていることもあるので長靴がベター。また、濡れたときに備え、着替えを持っていくと◎。天気が悪いときは、カッパ（コンビニで売っているものでOK）を用意しましょう。



夏

日焼けに注意しつつ、通気性のよい服を身につけて暑さを乗り切りましょう。

冬

ポイントは保温、防水、防風。インナーから小物まで徹底した防寒対策をしましょう。

ライフジャケットを着用しよう！

ライフジャケットは、あなたの命を守る大切な釣り具の一つ。着用については施設の指示に必ず従いましょう。ライフジャケットは、貸してくれるところもあります。



管理釣り場に行こう！



管理釣り場って？

管理釣り場とは、自然の池や川を整えて作られた釣り場のこと。釣れる魚は、ニジマスやイワナなどの渓流魚です。関東近郊では奥多摩や八王子などの渓流沿いにあることが多く、四季折々の山の自然を満喫しながら釣りを楽しめます。釣れやすく、足場がきちんとしていて危険度が低く、予約なしで行けるのが魅力です。



● 釣り時間の目安：1時間～

どんな魚が釣れるの？

ニジマスやイワナなどがメイン

管理釣り場に放流される魚は、ニジマス、イワナ、アマゴなどがポピュラー。釣り場ごとにメインの魚種が決まっている場合が多いので、どんな魚を放流しているのか、事前にHPなどでチェックしてみてください！



予算はどのくらい？

半日で2500円～

1日で3000円～が目安

半日、一日で料金設定がされている場所が多く、別にエサ代、釣り竿代がかかります。プールを利用した釣り場などでは1時間単位でできたり、釣れた魚1匹ごとで計算する場合も。男女別の料金設定になっていることもあります。



何を用意したらいい？

手ぶらでOK

釣り道具は現地で借りよう！

管理釣り場では、一般的に貸し道具やエサの販売を行っています。初めての釣りでは、手ぶらで行って、現地で借りましょう。



バーベキュー施設や食堂完備の釣り場もある



管理釣り場では、バーベキュー施設が整っている場所があり、釣った魚をその場で焼いて食べるという楽しみも味わえます。また、すぐに料理してもらえる食堂が完備されているところも！ 渓流沿いの場所なら、地元の名物も楽しみ、小旅行気分が味わえます。

管理釣り場での釣りの流れ

氷川国際ます釣場の場合

管理釣り場では、どんなふうに着りができるのか、事前のリサーチから釣りが終わるまでの流れを「氷川国際ます釣場」の場合でご紹介します。

事前

リサーチ



HPで営業日・時間を確認しましょう。どんな魚が釣れるのかもチェック！ 一般的に、釣りだけであれば予約なしでOKですが、バーベキューも楽しみたいときは予約が必要です。

当日

受付



受付で、釣り券、レンタルの釣り竿、エサを購入。最初は手軽な半日券がおすすめ。エサはブドウ虫とイクラがありますが、虫が苦手な場合はイクラを選んで。



釣り場へ移動



レンタルの竿と釣った魚を入れておく網を受け取って、券に書かれている番号の釣り場へ移動します。

管理釣り場は
こんな感じ！



これが番号！

溪流のそばに水をせき止めて釣り場が作られていて、釣りをする場所は番号で割り当てられます。

釣り開始!



ウキが沈む



釣りは、釣り竿の先についている釣り針にエサをつけて、川に投げ入れるだけで簡単です。釣り糸についているウキが沈んだタイミングが魚がひっかった合図なので、しっかり竿を立てましょう。

竿を立てる



釣れる



わからないことは
スタッフさんに
教えてもらおう!



このときは「ブドウ虫のほうが釣れる」とスタッフさんにアドバイスをもらって、虫は苦手だけど必死にエサづけ! おかげで1時間で5匹ゲットできました!

釣り終了!



後片付けをして、借りた竿を受付に返却します。

氷川国際ます釣場 <https://www.okutamas.co.jp/kokusai/>

住所 東京都西多摩郡奥多摩町氷川 397-1 Tel 0428-83-2147

アクセス<電車の場合> JR 青梅線奥多摩駅から徒歩5分

料金 <https://www.okutamas.co.jp/kokusai/price/>

半日券 1700 円 (12:00 ~ 魚 5 匹まで) 一日券 3300 円 (釣り放題) ともに入漁・入場料込み 釣り竿 1 本 250 円 (釣り竿 + 仕掛け < 釣り糸・釣り針 >) エサイクラ 300 円、ブドウ虫 600 円

営業日 3月1日~11月30日 8:00 ~ 16:00 無休

12月1日~2月28日 9:30 ~ 15:00 月・火・年末年始休業

※休みは河川の状況等により変更あり

奥多摩駅より徒歩 5 分と、電車で手軽に行ける、「近くて広くて安全」が特徴の釣り場。バーベキューも兼ねてファミリーや仲間と釣りを楽しむのにぴったり!

Cooking

釣った魚を食べよう♪

併設施設で焼いてもらう

釣った魚は併設の食堂「蕎麦太郎 cafe」で、塩焼きなどに調理してもらえます！（1匹 200円）。手打ちの蕎麦やカレー、アイスなどフードメニューも充実していますよ。



バーベキューで食べる

「氷川国際ます釣場」には、BBQハウスが完備！ しかも、なんとわんちゃんも一緒に釣りやBBQを楽しむことができるそうです。



おうちで料理！

釣った魚を家に持ち帰って、夕食のメインディッシュにするのも good ♪



● ニジマスのフライ カラフルソース

赤ピーマンとほうれん草のソースがごちそう感をアップ！

作り方

1 魚を三枚下ろしにして骨を抜く。

*下ろし方は、「あした、釣りいこ！通信」の記事を参考にしてくださいね。



2 魚の身を食べやすいサイズに切って、マヨネーズを塗り、パン粉をつけて、揚げ焼きに！

赤パプリカのソース

赤パプリカを魚焼きグリルかオーブントースターで焼く。真っ黒になったら水にとって皮をむく。適当に切ってミキサーにかけ、鍋に入れ、生クリームでのばしてコンソメで味を調える。

ほうれん草のソース

ほうれん草を柔らかくなるまでゆで、ミキサーにかける。鍋に入れ、生クリームでのばしてコンソメで味を調える。すべてを盛り付けて完成。

ワカサギ釣りに行こう！



ワカサギ釣りって？

ワカサギ釣りといえば、真冬の湖で、凍った湖面に穴をあけて釣るイメージがありますが、秋から春にかけて、山中湖など凍らない湖でもできます。ワカサギは小さく、釣り具も軽いので、初めてでもトライしやすいのが特徴。群れに当たるとたくさん釣れて楽しいですよ！



● 釣り時間の目安：半日～

どんな場所で釣るの？

ドーム船や棧橋、ボート

凍った湖で行う氷上釣りのほか、凍らない湖で、ドーム船や湖の棧橋、手漕ぎボートなどで釣りを楽しめます。特に、ドーム船は、ビニールハウスのような暖かな船内で釣りができると人気です。



ワカサギ釣りって寒くないの？

ドーム船ならポカポカ

氷上で釣る場合は、寒さ、冷え込みがきついため、防寒対策が必須。棧橋や手漕ぎボートの場合も、氷上まではいかなくても完全に。ドーム船なら雨風も防げるので、ふだんと同じ寒さ対策で大丈夫です。

何を用意したらいい？

手ぶらでOK

釣り道具は現地で借りよう！

ワカサギ釣りに使う道具は、ワカサギ専用のものが多く、釣る場所によっても異なります。ですから、現地で借りるのが一番です。釣ったワカサギを持ち帰るのに、チャック付き保存袋や保冷バッグを用意しましょう。



予算はどのくらい？



全部込みで5000円～が目安

ワカサギ釣りに必要なのは、遊漁券、乗船料、釣り竿、仕掛け、エサ。それらがセットになったものなどを選ぶのがおすすめです。

ワカサギ釣りの流れ

FISHING HOUSE なぎさの場合

ワカサギ釣りでは、どんなふうに釣りができるのか、事前のリサーチから釣りが終わるまでの流れを「FISHING HOUSE なぎさ」の場合でご紹介します。

事前

リサーチ・予約



HPで営業日・時間を確認。ドーム船に乗れる人数は限られているので、必ず予約を。道具のレンタルについても確認しておいて。



これがワカサギ釣りに使う釣り竿とエサ。



当日

受付

到着したら建物内の受付へ。釣り具や仕掛け（釣り針）、エサをレンタル・購入。手ぶらセットを選ぶと全部入っています。



ドーム船で湖の真ん中へ移動

ドーム船は、朝7時に出船し、15時までワカサギ釣りを楽しむことができます。少し遅くスタートしたい場合は、小型のボートでの送迎も可能！ 相談してみてください。



天気がよければ富士山も見える

ドーム船の中はこんな感じ！



船内は暖房がきいてポカポカ♪ 座椅子に座ってのんびり釣りを楽しめるようになっています。トイレや電子レンジ、給湯ポット完備で、お弁当やインスタント麺なども食べられます。

釣り開始!



釣り方はこんな感じ!

釣り糸の先に仕掛けをつけ、さらに釣り針にエサ(赤サジ)をつけます。それを湖の底まで落として釣り糸がピンと張った状態に。ワカサギがエサを食べるとブルブルッと竿先に感触があるので竿をゆっくり上げて釣ります。



エサをつける
こんな感じ!

群れに当たるとポンポン釣れるので、楽しく釣りができます。1日100匹以上釣れることも。



ドーム船内には
スタッフさんがいて、
釣り方を教えてくれる



釣り終了!



ドーム船から下り、受付に道具を返して終了。帰船時間まで釣ることはできますが、もう十分釣った!と思ったら、いつでも終わることもできます。

FISHING HOUSE なぎさ <http://www.yamanakako-nagisa.com/>

住所 山梨県南都留郡山中湖村山中 1466 Tel 0555-62-2121

アクセス<車の場合>中央高速八王子 I.C → 大月 JCT を河口湖方面 → 山中湖 I.C から国道 138 号線を山中湖方面へ → 3 つ目の信号 (明神前) を左折

料金 <https://www.okutamas.com.jp/kokusai/price/>

手ぶらセット 7100 円 竿リール付き (1 本)、バケツ、エサ、お弁当 (日替わり)

<http://www.yamanakako-nagisa.com/dome.html>

営業日 7:00 ~ 15:00 (ドーム船)

年中無休だがワカサギ釣りは9月~6月くらいまで

冬のワカサギドーム船をはじめ、大人気のバスフィッシングにレンタサイクルなど、四季を通して山中湖を楽しむレジャー基地として活用できる!



ワカサギを食べよう♪

おうちで料理!

ワカサギの一番ポピュラーな料理は天ぷらや唐揚げ。たくさん釣れたら、ひと手間かけた料理にも挑戦してみてください。まず下処理をすることがおいしく食べるコツです。

下処理の仕方

- 1 ワカサギをボウルに入れ、塩でもんでぬめりをとる。
- 2 塩を洗い流す。
- 3 肛門部分をつまんでフンを出す。(やらなくても OK)
- 4 キッチンペーパーで水気をよく取る。



ワカサギのスティック春巻き

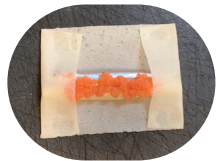
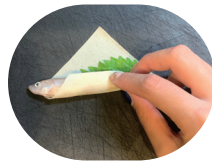
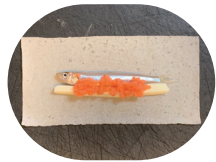
梅じそと明太子チーズ、2種類の味を楽しんで!

作り方

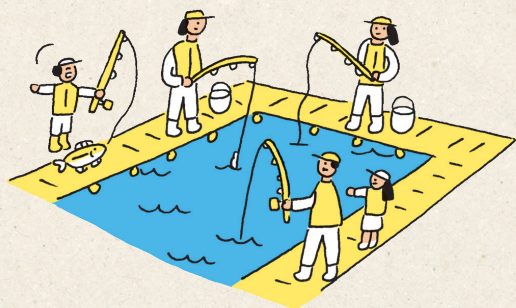
- 1 ワカサギは下処理をする。
- 2 梅じそ巻を作る。春巻きの皮は4等分、青じそは縦に半分にする。皮の上に、青じそ、梅肉チューブ、ワカサギの順にのせて巻き、巻終わりを水溶性小麦粉で留める。
- 3 明太チーズ巻を作る。春巻きの皮は2等分、裂けるチーズはスティック状に裂き、明太子は潰す。皮の上に、ワカサギ、チーズ、明太子の順のせ、皮の両端を内側に折り込んで固定し、具がはみ出さないように巻く。水溶性小麦粉で留める。
- 4 小さめのフライパンに油を入れて160～180℃まで熱し、キツネ色になるまで転がしながら揚げる。

梅じそ巻

明太チーズ巻



海上釣り堀に行こう！



海上釣り堀って？

海の一部に作られた釣り堀のことです。イケスは海中にあり、釣れる魚は海水魚。マダイ、ブリ、カンパチなど、大きくおいしい魚が一年中釣れます。船に乗らずに海水魚が釣れるので、船酔いが心配という人も気軽にトライできます。メジャーな魚が釣れるので、持ち帰った魚を食べる楽しみが大きいのも魅力です。



● 釣り時間の目安：1時間～

どんな魚が釣れるの？

**マダイ、ブリ、
カンパチなどがメイン**

マダイを中心に季節によって釣れる魚が違います。また、釣り堀によっても違うので、予約時に、今、どんな魚が釣れているか聞いてみるのもいいですね。



どんな場所で釣るの？

海の近くの大きなイケス

海上釣り堀は大きく2タイプ。地続きで行けるところと、船で渡る場所があります。そこに海水をひいた大きなイケスがあって、釣りを楽しめます。船で渡る場合、出港時間が決まっているので注意が必要です。

何を用意したらいい？



**釣り道具は現地で借りよう！
クーラーボックスなどを用意**

海上釣り場では、貸し道具やエサの販売を行っています。ただ、数に限りがあるので予約のときに確認しましょう。釣り放題のところが多く、釣れるのも大きな魚。持ち帰るためのクーラーボックスを用意していくのがおすすめです。



予算はどのくらい？



5000円～1万5000円くらいまで

釣り堀によって料金設定はさまざまですが、1日1万円前後から。体験コースや1、2時間など短時間で手軽に楽しめるコースもあるので、まずはそこからトライするのがおすすめです。

海上釣り堀の流れ

J's Fishing の場合

海上釣り堀では、どんなふうに釣りができるのか、事前のリサーチから釣りが終わるまでの流れを「J's Fishing」の場合でご紹介します。

事前

リサーチ・予約



HPで内容やコースなどを確認。予約はHPの予約フォームや電話で行います。天候によっては中止になることもあるので前日に確認するとよいでしょう。

エサ



レンタルの釣り竿



当日

受付



現地に到着したら建物内の受付へ。料金を支払い、クジを引いて、釣る座席の抽選を行います。レンタルの釣り道具やエサを受け取ります。

海上釣り堀は
こんな感じ！

釣り場へ移動



釣り場までは地続きになっていて、クジで引いた番号の席に向かいます。

海の上に30メートル四方ほどのイカダに囲まれた2つの大きなイケス。イケスの中には魚がのびのび泳いでいます♪



釣り開始!



釣りはこんな感じ。

仕掛けにエサをつけ、水面へ入れます。ウキが沈んだら、瞬時に反応、竿を立ててタイミングを合わせて釣ります。

ぴったりタイミングが合うと針が魚の口に刺さって、大型魚の強い引きを楽しめます！
時間内なら釣り放題ですよ。



こんな
マダイが
釣れます！



釣り終了!



その日によって
狙える魚が違うので、
スタッフさんに聞いて
みましょう。

釣りを終え、借りた道具を受付に返却。釣った魚は、その場で鮮度を保つための“神経締め”をしてもらえます。クーラーボックスなどに氷を入れて持ち帰りましょう。

J's Fishing <http://js-fishing.com/>

住所 神奈川県三浦市三崎町城ヶ島 650-70 Tel 046-854-9891

アクセス <電車+バスの場合>京急久里浜線「三崎口駅」下車。京浜急行バスで約30分。「城ヶ島」下車、徒歩1分

料金 <http://js-fishing.com/price-open/>

コース	入場料(1名分)	遊漁料(竿1本を出す毎に)
体験コース(1時間)	550円	2750円
釣り放題1時間	550円	5500円

釣り竿レンタル料込 そのほかエサ代(300円～)もかかる

※体験コースは当日空きがあるときのみ。釣った魚から1匹持ち帰れる

営業日 9:00～16:00 火・年末年始休業(火曜日が祝日の場合は水曜日休)

魚がのびのび泳げる十分な広さを確保し、自然に近い環境を再現! 釣りに必要な道具もすべて揃い、初めての人も安心して釣りの楽しさを存分に味わえる!

釣った魚を食べよう♪

釣り堀近くでさばいてもらう

海上釣り堀で釣れる魚は、マダイなど大きな魚。慣れていないと自分でさばくのはハードルが高いという人も多いはず！ そんなときは、釣り堀近くのローカルな料理店や鮮魚店、スーパーなどでさばいてもらいましょう。なお、釣魚の持ち込みは事前にチェックしておき、お店へ確認したほうがよいでしょう。



おうちで料理！

“神経締め”をしてもらっていれば、鮮度が長続きし、おうちに帰っても生で柔らかい触感が楽しめます。



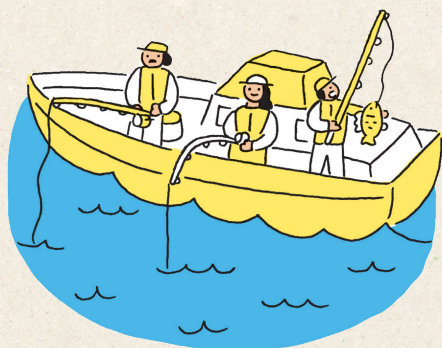
● マダイのカルパッチョ

お刺身もいけれど、少しだけ手をかければ、おしゃれな一品に！

作り方

- 1 オリーブオイルと白ワインビネガー各大さじ3を混ぜ合わせてドレッシングをつくる。
- 2 マダイは三枚に下ろして皮を引き、半身を薄くそぎ切りにする。ミニトマト、バジル、レモンを食べやすい大きさに切る。
- 3 1のドレッシングをかけ、クレイジーソルトをふって完成！

船釣りに行こう！



船釣りって？

船に乗って釣りをすること。船釣りという
と、朝が早く、乗船時間が長い印象があ
りますが、最近は半日船というシステムもあ
り、午後に出船することも可能！ 道具も
用意してくれ、釣り方も教えてくれるので
行ってしまえば何とかなります！ アジや
カレイなど、「食べたいな」と思える魚が
釣れるのが楽しく、何より、「これぞ釣り！」
という非日常感が味わえるのが最高です。



● 釣り時間の目安（半日船）：4時間～

どんな魚が釣れるの？

アジやキス、カサゴ、
カレイなどがメイン



海上釣り堀のようにいろいろな魚が釣れ
るわけではなく、乗る船によってアジ、
キス、カレイなど釣る魚が決まっていま
す。季節でも釣れる魚は変わりますが、
最初は、通年釣りが楽しめ、釣り方も簡
単なアジがおすすめです。

初めてでも釣れるの？



自然が相手なので、その日次第！

釣りが初めてでも、釣り方はスタッフさ
んが教えてくれるので、心配ありません。
ただし、釣り堀と違って、船釣りは自然
が相手。必ず釣れるとは限らないので、気
軽な気持ちで釣りを楽しんで。

何を用意したらいい？



**釣り道具は現地で借りよう！
暑さ・寒さ対策をしっかりと！**



釣りに必要な道具や長靴などは、予約時に
確認して現地で借りましょう。船上は、日差
しや風の影響で、暑さ、寒さが厳しいので、
紫外線対策、服装の準備は完全に（p.3-4
参照）。船釣りが初めてなら、酔い止めも必
須です。また、軍手を用意しておく、釣竿
を持つのにラクですよ。

予算はどのくらい？



**半日船で6500円～8000円
女性や子どもは割引があるところも多い**

半日船と1日船とあり、最初は半日船がおす
めです。料金は釣る魚によっても違いますが、半日で6500～8000円程度。女性
や子どもの割引料金や、レディースデーを設
けているところもあります。

船釣りの流れ

荒川屋の場合

船釣りでは、どんなふうに釣りができるのか、事前のリサーチから釣りが終わるまでの流れを「荒川屋」の場合でご紹介します。

事前

リサーチ・予約



HPを確認し、内容をリサーチ。店に電話して予約。釣りたい魚、行きたい日、人数、名前などを伝える。HPの「初めての方へ」のページに、準備するもの、服装、注意事項などが書いてあるので、読んでおくと安心です。

前日

お酒の飲みすぎ、寝不足は酔いしやすくなります。早めに寝てたっぷり睡眠をとりましょう。天候状況により出船が不安な場合は前日に確認して。

当日

受付



初めての人は乗船時間の1時間くらい前に着くことを目指して。受付で料金を支払い、乗船名簿に名前などを記入。必要であれば長靴やカッパを借りて着替えます。お手洗いをすませておくと安心。



レンタル無料のライフジャケットは必ず着用して。



移動・乗船



船に移動。何艘か船が並んでいる場合もあるので、自分が乗る船をよく確認して。乗船したら、レンタルの釣り道具を受け取ります。



釣りが初めての人は、スタッフさんに教えてもらおう！

出船前に、仕掛けのつけ方や釣り方などを教えてもらえます。



出船



午前船：7:30 出船
午後船：12:30 出船
その日の釣りスポットまで船
で移動します。この日の移動
時間は約 50 分。



釣り開始!

今回はシロギス釣りに挑戦。釣り糸についているカゴに練り状のエサを入れ、それを釣り針につけます。釣り糸を海に入れ、海底に錘（おもり）がいたら、リール（糸を巻き取る道具）を2〜3巻。ブルブルッとあたりがきたら、ゆっくり竿を上立てて釣り糸を巻き上げます。釣れたら、魚をバケツに入れます。



最初はスタッフさんに教えてもらいながら釣ることもできます。



釣り終了!



半日船の場合、3時間前後で釣り終了。こんなに釣れちゃうラッキーな日もあります♪

荒川屋 <https://www.arakawayajp/>

住所 神奈川県横浜市金沢区洲崎町 6-1 Tel 045-701-6672

アクセス<電車の場合>京浜急行電鉄・横浜シーサイドライン金沢八景駅より徒歩 5 分

料金 <https://www.arakawayajp/contents/category/plan/>

アジ釣り(半日): [LTアジ] 6500 円(税込) 釣り竿レンタル: 500 円 仕掛け: 300 円

カップ・長靴レンタル: 無料

営業日 5:00 ~ 20:00 木休(祝日を除く)

午前船: 7:30 出船→11:30 帰港 午後船: 12:30 出船→16:30 帰港

東京湾で四季の釣りを楽しめる船宿。併設のダイニングバーで釣った魚をすぐに調理して食べられるのも◎。カジュアルに楽しめる釣りを提案してくれる!



釣った魚を食べよう♪

併設のダイニングバーで調理してもらおう!

「荒川屋」はダイニングバー「サンドフィッシュ」を併設。釣ったばかりの魚をお刺身、唐揚げ、フライなどにしてもらって、そこで味わえます。



自分で釣り上げた魚を、新鮮な状態で調理してもらえます。



おうちで料理!

釣った魚はチャック付き保存袋に入れたあと、クーラーボックスや保冷バッグに入れて氷と一緒に持ち帰りましょう。アジは比較的簡単に三枚下ろしのできるの、魚をさばくのは初めてという方も挑戦してみてください!

● アジのなめろう

船の上でもばぱっと作れるくらい簡単で、余ったらハンバーグ状にして鉄板で焼いてもおいしいんですよ〜♪

作り方(2人分)

- 1 アジを三枚下ろし、腹骨、中骨、皮をとる。*下ろし方は「あした、釣りいこ!通信」の動画を参考にしてくださいね。
- 2 アジ(小ぶりなら4尾)を包丁で細かく刻む。
- 3 生姜ひとかけ、小ねぎ3本をみじん切りにする。
- 4 2と3を合わせ、粘りが出るまで、包丁でたたく。
- 5 味噌を小さじ1杯程度入れ、混ぜ合わせながらたたく。味見をして、味噌味が足りないようなら足して、好みの味に仕上げる。





おすすめ釣り場ガイド

p.21 までに取り上げた釣り場以外で、おすすめの場所をご紹介します！

管理釣り場

三依溪流つり場 (栃木県・日光市)

<https://www.sk28.com/miyori/>
栃木県唯一の溪流管理釣り場。鬼怒川温泉
近くの自然の中で釣りを楽しめる。BBQも可。
住所 栃木県日光市中三依 1293
Tel 0288-79-0110



西武園うえんち「フィッシングランド」 (埼玉県・所沢市)

<https://www.s-fishingarea.com>
流れるプールを使った冬季限定のお手軽フィ
ッシングスポット。1時間単位で楽しめる。
住所 埼玉県所沢市山口 2964
Tel 080-5990-1091



アルクスポンド焼津 (静岡県・焼津市)

<https://www.arcus-pond.com/>
富士山がキレイに見える立地で道具のレンタル
もあり！ ペア割もあるのでデートにも！
住所 静岡県焼津市利右衛門 115
Tel 054-622-7123



ワカサギ釣り

河口湖レイクサイドコテージ (山梨県・富士河口湖町)

<http://www.lakesidecottage.jp>
河口湖で、ドーム船でのワカサギ釣りが楽し
める。テラス付きコテージなど施設も充実。
住所 山梨県南都留郡富士河口湖町長浜 2183
Tel 0555-20-4511



高滝湖観光企業組合 (千葉県・市原市)

<https://www.chuokai-chiba.or.jp/takatakiko/>
ドーム桟橋のほか、ボート、桟橋でのワカサ
ギ釣りができる。ワカサギ大会なども開催！
住所 千葉市市原市養老字柏野 1365-1 番地
Tel 0436-98-1277



見晴茶屋 (愛知県・犬山市)

<https://miharashichaya.com/>
入鹿池で手漕ぎボートでのワカサギ釣りが楽
しめる。国宝・犬山城の観光を兼ねても。
住所 愛知県犬山市堤下 60
Tel 0568-67-0705



海上釣り堀

九十九里海釣りセンター (千葉県・九十九里町)

<http://www.99sea.com> <<http://xn--nbk4em1stb5747d2j8b.com>>
50種以上の魚種を放流。多種多様の魚を釣
り上げる楽しみを味わえる。BBQも可。
住所 千葉県山武郡九十九里町細屋敷 663-5
Tel 0475-76-8678



大島海洋体験施設 うみんぐ大島 (福岡県・宗像市)

<http://umi-ing.com/>
離島にあり、景色が抜群！ 海上釣り堀の
ほか、堤防釣りやシーカヤックなどできる。
住所 福岡県宗像市大島 1822 番地 4
Tel 0940-72-2361



正徳丸 (三重県・紀北町)

<http://www.syoutokumaru.com>
陸続きの釣り堀で、熊野灘を眺めながらマ
ダイやシマアジなどの釣りを気軽に楽しめる。
住所 三重県北牟婁郡紀北町東長島 3043-27
Tel 0597-47-5820



船釣り

忠彦丸 (神奈川県・横浜市)

https://www.gyo.ne.jp/rep_tsur_i_view%7C7CID-tadahiko.htm
種類豊富な魚の釣りが楽しめる。金沢八景
駅から無料送迎あり。長靴などのレンタル可。
住所 神奈川県横浜市金沢区海の公園9 金沢漁港内
Tel 045-701-3086



進丸 (神奈川県・横浜市)

<http://www.susumumaru.com>
八景島シーパラダイス近くを通過して釣りス
ポットへ。初めての船釣りを丁寧にサポート。
住所 神奈川県横浜市金沢区海の公園9 金沢漁港内
Tel 080-8042-3303



房丸 (神奈川県・横須賀市)

<https://kamoi-fusamaru.com>
アットホームな船宿。午前はコーヒーや味噌
汁のサービスあり。わかめなどの販売も。
住所 神奈川県横須賀市鴨居 2-75 (待合所住所)
Tel 046-841-9206



釣りのマナー

ゴミは持ち帰りましょう



釣りは美しい自然環境があってこそ楽しめます。プラスチックゴミによる海洋汚染が世界的な問題となっている今、ゴミの処理には気をつけたいもの。仕掛け（釣り針&釣り糸）やエサなど、釣りで使ったあとのゴミは家に持ち帰るか、施設の指定ゴミ箱に捨てましょう。

立ち入り禁止エリアに入らない



堤防や溪流の釣り場で見かける「立入禁止」の看板。その先は、危険なエリア、ほかの人の迷惑となるエリア、法律で禁止されているエリアなどです。立ち入らないようにしましょう！

釣った魚は自宅でさばくか、お店で調理してもらいましょう



「釣った魚をすぐに処理したい!」と、キッチン以外の場所でさばこうとすると、場合によっては、スミやウロコなどが飛び散り、ほかのお客さんや地域の方の迷惑になってしまうことも…。絶対にやめましょう。

釣り竿は気を付けて持ち運びましょう



釣り竿の先には釣り針があり危険です。レンタルした釣り竿を持ち運ぶときなどは、横にするのはNG。縦にして持つようにしましょう。



あした、釣りいこ! 通信
<http://ashita-tsuri.com>



illustration : Yone design : Akiko Uemura pond inc.

© 2022 JAFTMA , All Rights Reserved.
一般社団法人 日本釣用品工業会